



**ÖIDM-långdistans lö 25.5.2024**  
**Åminne, Malax**  
**SÄKERHETS- OCH RÄDDNINGSPLAN**

# ÖIDM-långdistans lö 25.5.2024

Åminne, Malax

## SÄKERHETS- OCH RÄDDNINGSPLAN

### 1. EVENEMANGETS ALLMÄNNA INFORMATION

<b>1.1 Evenemangets namn</b>	ÖIDM-långdistans
<b>1.2 Arrangör</b>	Malax IF orienteringssektion Tävlingsledare: Fredrik Kullberg, 044-5411796, fkullberg@icloud.com
<b>1.3 Plats</b>	Terrängen på västra och östra sidan om Mobergsvägen, 66100 Malax Tävlingscentral: Åminne, Åminnevägen 8, 66100 Malax  Vägvisning (med orienteringskontrollskärm) från korsningen Strandvägen – Åminnevägen ca 5 min till TC  Karta som bilaga.
<b>1.4 Tidpunkt</b>	lö 25.5.2024 kl.9-16 ○ Tävlingarna pågår kl. 11-15
<b>1.5 Beskrivning av evenemanget</b>	Malax IF är huvudarrangör för orienteringstävlingen ÖIDM-långdistans i Åminne, Malax. I tävlingarna deltar ca. 300 orienterare i åldern 10-85 år. Tävlingarna är individuella med intervallstart.  Tävlingscentralen finns utomhus vid Åminnevägen 8 (gamla Malax limpans bageri).  Orienteringen sker med hjälp av karta och kompass i terrängen väster och öster om Mobergsvägen.
<b>1.6 Uppskattad publikmängd (per dag)</b>	Deltagare ca. 300 orienterare + ca. 50 funktionärer + ca. 50 medföljande supportrar  Totalmängd ca. 400 personer  Försäljning av korv, godis, kaffe och annat smått vid tävlingscentralens försäljningspunkt. Ingen alkoholförsäljning
<b>1.7 Allmänna instruktioner för begärande av myndighetshjälp</b>	Alla funktionärer som deltar i evenemanget rekommenderas ladda ner 112-appen. Då får nödcentralen genast uppgifter om var hjälpen behövs och hjälpen kan snabbare komma fram.

	<p>Om myndighetshjälp behövs så finns redan uppgifter om evenemanget hos dem.</p> <p>Arrangören ser till så att eventuella utryckningsfordon kommer till rätt plats.</p>
--	--

## 2. EVENEMANGETS OLYCKSRISIKFAKTORER, FÖREBYGGANDE ÅTGÄRDER SAMT ÅTGÄRDER VID HÄNDELSE AV OLYCKA

Risikfaktor	Förebyggande åtgärd	Räddningsåtgärder
<b>2.1 Brand</b>	Uppgörande av öppen eld och rökning i tävlingscentralen är förbjudet. Släckningsutrustning finns vid korvgrillningen (pulversläckare och brandfilt).	Försläckning och nödsamtal 112.
<b>2.2 Sjukdomsattack eller olycka</b>	<p>På plats finns utbildad sjukvårdspersonal (2 sjukskötare).</p> <p>En förstahjälppunkt i terrängen utmärkta på tävlandes karta, med enkel utrustning och telefon.</p> <p>Förstahjälppunkt vid tävlingscentralen med utrustning och defibrillator.</p>	<p>Förstahjälppunkt ges vid evenemangsplatsen. Vid behov ordnas skjuts till samjouren i Vasa. Vid allvarliga fall tas kontakt med nödcentralen 112.</p> <p>Vid olycka i terrängen kan evakuering ordnas via Mobergsvägen eller Moberg skogsväg.</p> <p>Utsedda personer kan vid behov hjälpa till med hämtning av skadad tävlande från terrängen.</p>
<b>2.3 Trafik</b>	<p>Vägvisning med orienteringsskärmar och skyltar till tävlingsplatsen från korsningen Strandvägen – Åminnevägen.</p> <p>Trafikanter längs Mobergsvägen görs uppmärksamma med skyltar på att tävling pågår.</p> <p>Parkering och avlägsnande från tävlingsplatsen dirigeras av funktionärer med gula västar.</p> <p>Som bilaga trafikledningsarrangemang</p>	<p>Förstahjälppunkt ges vid evenemangsplatsen. Vid behov ordnas skjuts till samjouren i Vasa. Vid allvarliga fall tas kontakt med nödcentralen 112.</p>
<b>2.4 Tillfälliga konstruktioner</b>	För infon, förstahjälppunkt och servering läggs upp tält som är väder- och vindsäkrade. Inga höga konstruktioner.	Vid olycksfall enligt punkt 2.2

<b>2.5 Vilse i terrängen</b>	Juniorbanorna är planerade så att risken för att gå vilse är liten, med stigar och snitslingar.  Vid behov har arrangören beredskap att skicka ut en eftersökningspatrull.	Se punkt 5.2 eftersökning
<b>2.6 Elolycka</b>	El används för resultatservice och servering. El- och datakablar skyddas.	Förstahjälp ges vid evenemangsplatsen. Vid behov ordnas skjuts till samjouren i Vasa. Vid allvarliga fall tas kontakt med nödcentralen 112.
<b>2.7 Förgiftning</b>	Allt vatten som används tas från kommunens vattennät.	Förstahjälp ges vid evenemangsplatsen. Vid behov ordnas skjuts till samjouren i Vasa. Vid allvarliga fall tas kontakt med nödcentralen 112 eller Giftcentralen 0800-147 111.

### 3. EVENEMANGETS PERSONAL OCH KONTAKTUPPGIFTER

Uppgift	Namn	Tel. nr.
<b>3.1 Evenemangets huvudansvariga</b>	Fredrik Kullberg (tävlingsledare)	044-541 1796
<b>3.2 Säkerhetsansvarig</b>	Fredrik Kullberg	044-541 1796
<b>3.3 Ansvarig för tävlingscentralen</b>	Fredrik Kullberg	044-541 1796
<b>3.4 Trafik- och parkeringsansvarig</b>	Richard Strandberg	040-544 2944
<b>3.6. Serveringsansvarig</b>	Maria Holmback	050-320 7409
<b>3.7. Ansvarig för givande av information om olycka</b>	Tävlingsledare Fredrik Kullberg	044-541 1796
<b>3.8 Förstahjälp-personal (antal) och ansvarsperson under evenemanget</b>	Patricia Enbacka + två funktionärer  Två funktionärer på förstahjälpunkt i terrängen.	050-5241917

<b>3.9 Räddningspersonal (antal) samt ansvarsperson</b>	Tävlingsledare + ansvariga för respektive område + funktionärer  1 + 10 + 20 personer.	044-541 1796
---	--	--------------

#### 4. SÄKERHETSARRANGEMANG

Ärende	Utredning över arrangemangen
<b>4.1 Försläckningsutrustning</b>	Vid försäljningen finns pulversläckare och brandfilt.
<b>4.2 Förstahjälputrustning och -punkter</b>	<p>I tävlingscentralen finns i närheten av målet ett förstahjälptält med förstahjälputrustning (sårvård, ispsår) samt defibrillator.</p> <p>En förstahjälppunkt i terrängen, utmärkt även på de tävlandes karta. Vid denna punkt finns lätt förstahjälpen utrustning, vatten och telefon.</p> <p>Förstahjälppunkterna är märkta med lila kors på tävlandes karta. Bil är reserverad för icke brådskande utryckningar till terrängen eller för icke brådskande transporter till samjouren.</p>
<b>4.3 Samlings-/evakueringsplats</b>	Tävlingscentralens info
<b>4.4 Utrymningsvägar från evenemangsområdet</b> (rutter som deltagarna använder för att ta sig bort från evenemangsområdet vid olycksfall)	Vägen till och från evenemanget är den samma, Åminnevägen.
<b>4.5 Kriskommunikation och intern alarmering</b> (varnande av deltagare och alarmering av funktionärer)	<p>Tävlingsledaren beslutar om eventuell krisinformerings.</p> <p>Funktionär som upptäcker olycka ringer först nödsamtal till 112 och meddelar därefter om saken åt tävlingsledare Fredrik Kullberg via telefon 044 541 1796 (Alarmering görs också vid behov av speakern i tävlingscentralen för publik och deltagare). Funktionärer i terrängen informeras med mobiltelefon.</p>
<b>4.6 Räddningsvägar</b>	Till tävlingscentralen kan fordon ta sig längs Åminnevägen utan hinder. Tävlingsområdet genomkorsas av Mobergsvägen samt Mobergs skogsväg som båda är lämpliga för fordonstrafik.

## 5. ÖVRIGT

Ärende	Utredning över arrangemang
<b>5.1. Räddningsplanens och säkerhetsarrangemangens delgivning till funktionärer</b>	Denna plan fungerar som handbok. Räddningsplanen är publicerad på tävlingssidan på webben och delges via e-post till samtliga funktionärer. Ansvarspersonerna introducerar egna ansvarsområdets funktionärer. Räddningsplanen finns även till påseende på tävlingsplatsen.
<b>5.2. Eftersökning</b>	Om en tävlande inte kommit i mål inom rimlig tid efter att alla deltagare kommit i mål samlar säkerhetsansvariga en sökpatrull tillsammans med banläggaren (Jonas Vesterback) som utför sökning enligt antagna platsen för var deltagaren gått vilse.  Om eftersökningen inte ger resultat kontaktas polisen (112).

Räddningsplanen skall lämnas in till räddningsverket minst två veckor före offentlig tillställning.

Räddningsverket skall beredas möjlighet att granska offentliga tillställningens säkerhetsarrangemang innan tillställningen börjar.

Malax 7.5.2024

tävlingsledare Fredrik Kullberg, 044-5411796

### Distribution:

- Tävlingsorganisationens funktionärer
- Räddningsverket
- Polisen
- Evenemangets webbplats

### BILAGOR

1. Anvisning över nödsamtal och instruktioner för handlande vid händelse av brand
2. Räddningsvägar
3. Plan för trafikarrangemang

## ANVISNING ÖVER NÖDSAMTAL OCH INSTRUKTIONER FÖR HANDLANDE VID HÄNDELSE AV BRAND

(finns till påseende vid tävlingscentralen och bredvid försläckningsutrustningen)

### NÖDSAMTAL

1. RING 112 (från 112 appen om den finns installerad i telefonen)
2. BERÄTTA VEM DU ÄR OCH VARIFRÅN DU RINGER
3. BERÄTTA VAD SOM HÄNT OCH OM MÄNNISKOR ÄR I FARA
4. MEDDELA EXAKT ADRESS (Tävlingscentralen: Paviljongvägen 21, 66100 Malax
5. KOM ÖVERENS OM VÄGVISNING
6. SVARA PÅ FRÅGOR
7. AVSLUTA INTE SAMTALET INNAN DU FÅR TILLÅTELSE

### VID HÄNDELSE AV BRAND

1. RÄDDA DE SOM ÄR I FARA
2. VARNA ÖVRIGA
3. RING 112
4. PÅBÖRJA SLÄCKNING MED NÄRMASTE SLÄCKNINGSUSTRUSTNING
5. BEGRÄNSA BRANDEN GENOM ATT STÄNGA DÖRRAR OCH FÖNSTER
6. HANDLED RÄDDNINGSPERSONAL TILL PLATSEN

## BILAGA 2 RÄDDNINGSVÄGAR

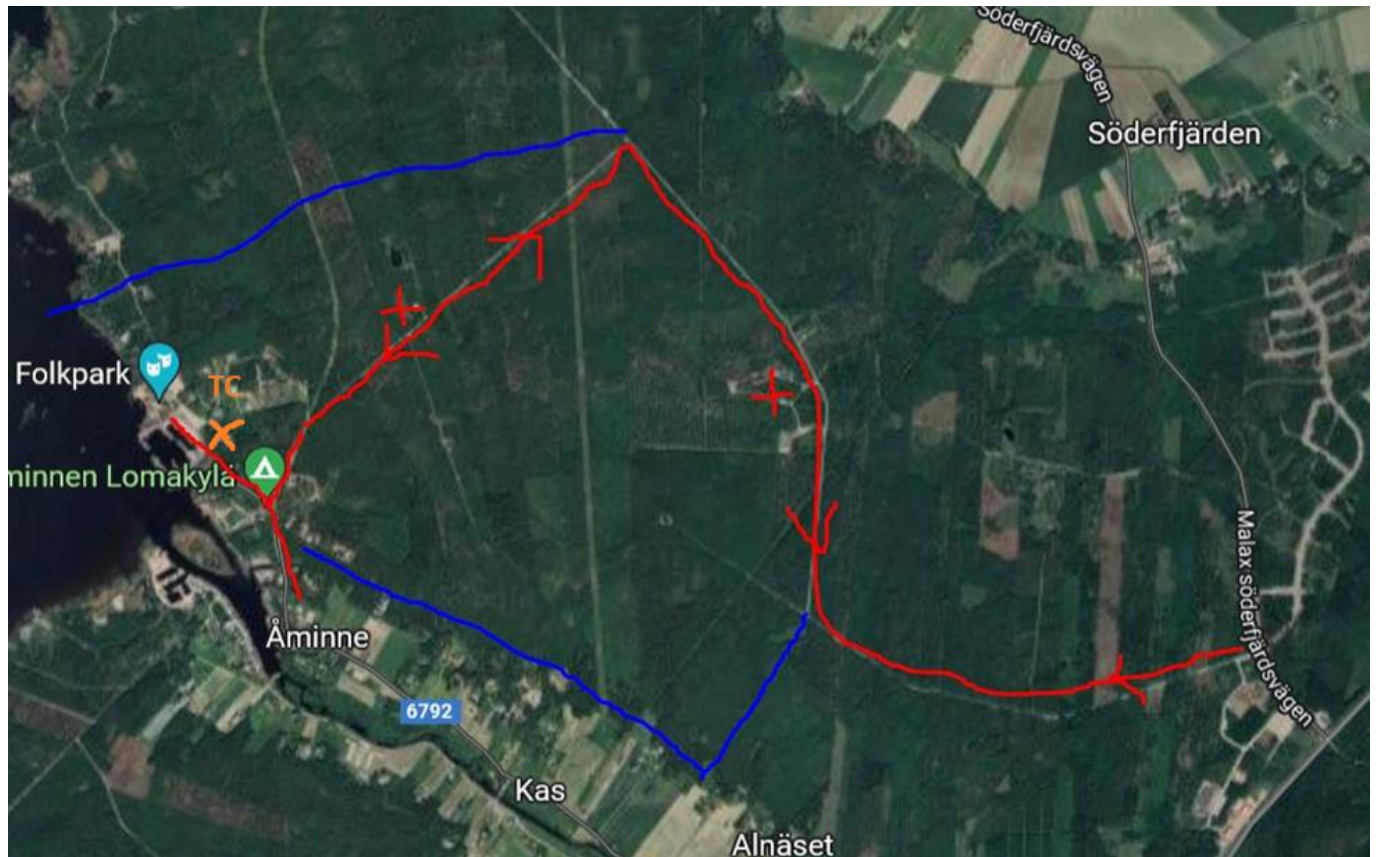
Röda linjen markerar Mobergsvägen och Moberg skogsväg som fungerar som evakueringsrutter från terrängen. Utryckningsfordon kan också köra längs med dessa.

De blåa linjerna visar tävlingsområdets avgränsning.

Röda kryss markerar förstahjälppunkterna i terrängen.

Texten TC markerar tävlingscentralen

Väg 6792 (Åminnevägen) är vägen till och från evenemangsplatsen





# Trafikledningsplan

*ÖIDM-långdistans 25.5.2024, Åminne*

*Malax IF orienteringssektion*

Ansvarsperson för trafikledning

Richard Strandberg

tel 040 544 2944

+ 3 parkeringsanvisare

## Parkeringsområde

Vägvisning till tävlingsområdet samt anvisning av funktionärer till parkeringen:

De tävlande anvisas till tävlingsområdet och parkeringen längs Åminnevägen. Parkeringar finns på parkeringen intill Folkparken. Skyltning till parkeringen möter de tävlande när de närmar sig tävlingsområdet. Skylt som varnar övriga trafikanter för pågående orienteringstävling läggs även upp ungefär 600 meter före tävlingsområdet och från Paviljongvägen för villaägare. Hastighetsbegränsningen längs vägen är 50 km / h.



Trafikanvisarna bär reflexvästar. Till evenemanget väntas ungefär 150 bilar. Trafikanvisarna är på plats från och med kl. 9.30. De första tävlande förväntas komma till tävlingsplatsen kl. 9.45. Första starten för de tävlande är kl. 11. Sista ca. kl. 13. De första tävlande börjar lämna området ungefär den tiden, tävlingarna förväntas vara avslutade ca. kl. 15.

### **Anvisning till trafikledarna**

Person som fungerar som trafikledare har ansvar över att trafiken löper och är säker. Räddningsfordon måste beredas tillräckligt utrymme och räddningsvägar måste hållas fria. Trafikledarna ska vara lämpliga för uppgiften och känna till trafikregler samt hur man på bästa sätt arrangerar parkeringen. Inga bilar får stängas in. Trafikledarna ska vid behov kunna ge de tävlande information om tävlingarna. Trafikledningens ansvarsperson leder arbetet med parkeringen. Nödnummer 112. Ladda ner 112-appen. Läs tävlingsdirektiven så du kan svara på de tävlandes eventuella frågor.

### **Anvisning vid händelse av olycka**

Ju bättre du är förberedd på en eventuell olycka desto bättre möjlighet har du att fungera lugnt och behålla din handlingsförmåga.

När du kommer till olycksplatsen, gör följande:

1. Gör en situationsutvärdering och ta reda på vad som hänt.
2. Ta reda på om det finns skadade och avgör vilket hjälpbehovet är.
3. Kom ihåg din egen säkerhet och använd reflexväst.
4. Om personskadorna behöver omedelbar vård eller fara för liv föreligger ring nödcentralen 112. Polisen nås också via nödcentralen 112.
5. Hindra övriga olyckor och rädda de som är i fara. Varna övrig trafik, kom ihåg nödblinders och varningstriangel. Om det finns brandfara, slå av tändningen på bilen.
6. Vid behov inled första hjälp. Kolla andningsvägar och hindra blödningar. Telefonnummer till ansvarsperson vid tävlingscentralens första hjälp: Eivor Granqvist 050-911 2293
7. Meddela tävlingsledaren om det inträffade: Fredrik Kullberg 044-5411796